

# #vente fauve 386

samedi 25 novembre 2023 à 10h30

49 rue Saint-Sabin 75011 Paris

ARTS ANCIENS • ART MODERNE  
MOBILIER & OBJETS D'ART



**fauveparis**  
AUCTIONS NOW

FauveParis sas  
Capital social 106 302,90 €  
Siège social 38 rue Amelot  
& 49 rue Saint-Sabin 75011 Paris  
RCS Paris 798 710 992  
Agrément N° 2014-053

Commissaires-priseur-e-s habilité-e-s :  
Cédric Melado  
Simon Barjou-Morant  
Alice Landry

# la vente

#VenteFauve386

samedi 25 novembre 2023 à 10h30

## infos

### exposition

du samedi 18 au vendredi 24 février 2023  
du mardi au samedi de 11h à 19h  
jour de la vente de 10h à 10h30

### coordonnées

49 rue Saint-Sabin 75011 Paris  
+33 (0)1 55 28 80 90  
contact@fauveparis.com

Nos conditions de ventes sont  
consultables dans leur intégralité  
sur notre site internet  
[www.fauveparis.com/cgv/](http://www.fauveparis.com/cgv/)

## on line

vous pouvez retrouver l'intégralité  
des lots en vente sur  
[www.fauveparis.com](http://www.fauveparis.com)  
[www.auction.fr](http://www.auction.fr)  
[www.drouot.com](http://www.drouot.com)  
[www.interencheres.com](http://www.interencheres.com)

## stockage

Offert les 14 jours suivant la vente  
À partir du 15<sup>e</sup> jour après la vente :

> pour les petits lots 5 € HT / lot / jour  
> pour les meubles et lots  
encombrants 10 € HT / lot / jour

## transport

Pour l'expédition de vos achats,  
merci de contacter  
**ThePackengers**  
en joignant votre bordereau.  
[hello@thepackengers.com](mailto:hello@thepackengers.com)

## comment enchérir ?

en venant  
physiquement chez  
fauveparis



pas  
d'enregistrement  
préalable

par téléphone  
ou en laissant un  
ordre d'achat



envoyez un mail à  
[bids@fauveparis.com](mailto:bids@fauveparis.com)  
avec vos coordonnées

sur internet  
depuis  
chez vous



connectez-vous sur  
[drouot.com](http://drouot.com)  
ou  
[interencheres.com](http://interencheres.com)

Nos commissions sont de 30% TTC en sus des enchères  
Si le commissaire-priseur adjuge 1 000 €, vous réglez 1 300 €.

## commissaires-priseurs



Cédric Melado

COMMISSAIRE-PRISEUR HABILITÉ  
+33 (0)1 55 28 33 65  
[cmelado@fauveparis.com](mailto:cmelado@fauveparis.com)



Simon Barjou-Morant

COMMISSAIRE-PRISEUR HABILITÉ  
+33 (0)1 55 28 80 94  
[sbm@fauveparis.com](mailto:sbm@fauveparis.com)

## expert



Dimitri Joannides

ART MODERNE ET CONTEMPORAIN  
+33 (0)6 20 71 14 87  
[djoannides@fauveparis.com](mailto:djoannides@fauveparis.com)

## contact



Alexandra Ermakoff

CLERC  
+33 (0)1 55 28 80 90  
[aermakoff@fauveparis.com](mailto:aermakoff@fauveparis.com)





**lot 1**

Art romain, I<sup>er</sup>-II<sup>e</sup> siècle après J.-C.

*Tête de Vénus*

En marbre sculpté  
H. 32 cm L. 18 cm P. 19,5 cm

PROVENANCE  
> Ancienne collection portugaise  
(acquise dans les années 1960)

25 000 / 50 000 €

Cheveux noués et tête inclinée sur le côté gauche, cette tête de déesse présente des traits délicats avec des yeux en amande et des paupières supérieures épaisses. Son front est coiffé d'un bandeau et sa chevelure séparée par une raie dégageant deux masses ondulées. Cette rare tête nous renvoie aux modèles hellénistiques de la Vénus Médicis des Offices à Florence mais également à la Vénus du Capitole ou encore à la Vénus accroupie, eux-mêmes dérivés de l'Aphrodite de Cnide sculptée par Praxitèle.



**lot 2**

*Exceptionnel Buste reliquaire, XVI<sup>e</sup> siècle*

En bois sculpté et traces de polychromie  
H. 100 cm

10 000 / 15 000 €



**lot 3**  
École flamande vers 1650,  
entourage de Jan. Brueghel  
et de Jan. Van Kessel

*Allégorie de l'Amour*

Huile sur toile  
70,8 x 91 cm

PROVENANCE  
> Collection privée, Paris

Expert : Cabinet Turquin

Restaurations anciennes, encadrée

5 000 / 8 000 €



**lot 4**

D'après Raphaël

*Le Conseil des Dieux*, XVIII<sup>e</sup> siècle

Huile sur carton contrecollé sur panneau de bois  
32 x 49,5 cm

Provenance  
> Collection privée, Paris

Éventail mis au rectangle

Encadré sous verre

2 000 / 4 000 €



**lot 5**

École italienne du XVIII<sup>e</sup> siècle,  
d'après Francesco Albani, dit L'Albane

*La Fécondité*, dit aussi *La Charité*

Huile sur toile portant une mention manuscrite  
de provenance "cabinet du baron de Thiers"  
sur une étiquette au dos  
47 x 61 cm

PROVENANCE  
> Collection privée, Athènes

Encadré

3 000 / 5 000 €



**lot 6**

École française ou hollandaise du XVII<sup>e</sup> siècle

*Portrait présumé de François Rabelais*

Huile sur toile  
55 x 45 cm

PROVENANCE  
> Collection privée, Paris

Réentoilée, restaurations, petits manques en bas à gauche

Cette œuvre peut être rapprochée du dessin éponyme  
du XVI<sup>e</sup> siècle conservé au Musée Condé de Chantilly :  
<https://shorturl.at/guvQ0>

4 000 / 6 000 €



**lot 7**

École française  
de la première moitié du XVIII<sup>e</sup> siècle

*Portrait de dame*

Huile sur toile  
75 x 60 cm

Encadrée

2 000 / 4 000 €



**lot 8**

École italienne de la fin du XVIII<sup>e</sup> siècle - début  
du XIX<sup>e</sup> siècle, d'après Giuseppe Bazzani

*Saint-Antoine de Padoue avec le Christ nourricier*

Huile sur toile  
85 x 70 cm

Cette œuvre a été peinte d'après le tableau éponyme  
conservée à la National Gallery de Londres :  
<https://shorturl.at/qrAR0>

PROVENANCE  
> Collection privée, Athènes

Encadrée

2 000 / 3 000 €





**lot 9**

École italienne de la fin du XVIII<sup>e</sup>  
- début XIX<sup>e</sup> siècle

*Paysage de ruines animé de personnages*

Huile sur toile  
88 x 115 cm

PROVENANCE  
> Collection privée, Paris

Encadrée

1 200 / 1 800 €



**lot 10**

École hollandaise du XVIII<sup>e</sup> siècle

*Scène pastorale*

Huile sur toile  
38 x 46 cm

PROVENANCE  
> Collection privée, Paris

Encadrée, réentoilée

600 / 900 €



**lot 11**

Attribué à Georg Philip I Rugendas (1666-1742)

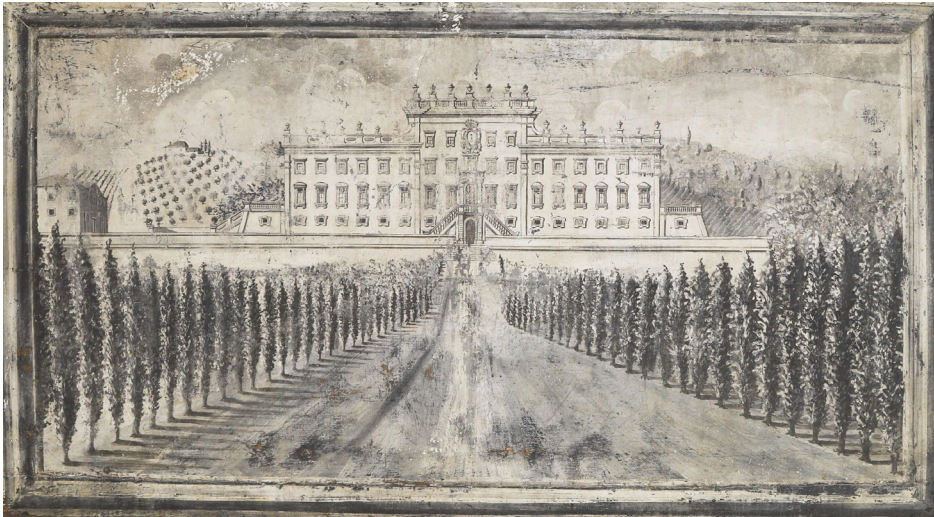
*Chocs de cavalerie [2 œuvres formant pendants]*

Huile sur toiles  
31,8 x 42,2 cm

Encadrées, un cadre accidenté

8 000 / 12 000 €





**lot 12**

**École italienne du XVIII<sup>e</sup> siècle,  
suiveur de Giuseppe Zocchi**

*Vue de la Villa di Castelpulci à Scandicci*

Gouache sur toile  
102 x 183 cm

PROVENANCE  
> Collection privée, Paris

Manques et accidents

2 000 / 4 000 €



**lot 13**

**École française du XIX<sup>e</sup> siècle  
dans le goût des scènes de théâtre  
du XVII<sup>e</sup> siècle**

*Projet d'éventail (?)*

Gouache sur papier contrecollé sur panneau  
20,5 x 40,5 cm

PROVENANCE  
> Collection privée, Vienne

800 / 1 200 €



**lot 14**

**Jean-Louis de Marne (1752/54-1829), attribué à**

*Vaches à la fontaine*

Huile sur toile ovale  
46 x 38 cm

PROVENANCE  
> Collection privée, Athènes

Encadrée

800 / 1 200 €



**lot 15**

**École française du XIX<sup>e</sup> siècle**

*Nature morte au potiron*

Huile sur toile monogrammée C.H. (?)  
et datée en bas à droite  
68 x 55 cm

PROVENANCE  
> Collection privée, Athènes

Rentoilée

2 000 / 3 000 €





**lot 16**

**Charles Thomas (1827-1892)**

*Bouquet de fleur, 1888*

Huile sur toile signée, datée et dédiée à  
"mon ami F. Gauche" en bas à gauche  
101 x 62 cm

Encadrée, restaurations

2 500 / 4 000 €



**lot 17**

**École française du XIX<sup>e</sup> siècle**

*Portrait d'Adrien-Louis Cochelet*

Huile sur toile  
116 x 90 cm

Encadrée

Consul général de France à Alexandrie  
en Égypte de 1837 à 1841.

3 500 / 4 000 €

**P**eintre officiel de la marine à partir de 1882, **Gallard-Lepinay** est l'un des fondateurs et illustrateurs de la revue *Le Yacht*, journal de la navigation de plaisance, fondée en 1878 et auquel a notamment collaboré Gustave Caillebotte, grand amateur de yachting.



**lot 18**

**Paul Gallard-Lepinay (1842-1885)**

*Marine*

Huile sur toile signée en bas à droite  
38 x 55 cm

PROVENANCE  
> Collection privée, Athènes

Encadrée

1 500 / 2 000 €



**lot 19**

**Georgio Chatzopoulos (1859-1935)**

*Rochers sur la mer*

Huile sur toile signée en grec en bas à droite  
38,5 x 70 cm

PROVENANCE  
> Collection privée, Athènes

Encadrée

800 / 1 200 €





**lot 20**

École anglaise de la fin du XIX<sup>e</sup> siècle,  
d'après Henry Scott Tuke (1858-1929)

*August Blue*

Huile sur toile portant une trace de signature  
en bas à droite  
35 x 55 cm

PROVENANCE  
> Collection privée, Athènes

Encadrée

10 000 / 15 000 €

Peintre britannique proche d'Oscar Wilde, **Henry Scott Tuke** est souvent présenté comme un pionnier de la culture gay. A partir de 1880, il délaisse peu à peu les tableaux mythologiques pour se consacrer exclusivement à la peinture de garçons rencontrés en Cornouailles. Nommé membre de la Royal Academy en 1914, Tuke est remis à l'honneur par les musées et collectionneurs depuis les années 1970.



**lot 21**

**Eugène Thirion (1839-1910)**

*Le Retour des marins*

Huile sur toile signée en bas à gauche  
61 x 101 cm

PROVENANCE  
> Collection privée, Athènes

Encadrée

800 / 1 200 €





**lot 22**

**Charles-François Daubigny (1817-1878)**

*Paysanne et ses deux vaches  
au bord d'une rivière*

Huile sur panneau signé en bas à gauche portant  
une étiquette manuscrite "Alvarez Schoeller" au dos  
23,5 x 41 cm

PROVENANCE

> Parke-Bernet, New York  
(acquis dans les années 1960 par l'actuel propriétaire)  
> Collection privée, Athènes

Encadré

**15 000 / 20 000 €**



**lot 23**

**Charles-François Daubigny (1817-1878)**

*Paysage animé*

Huile sur panneau signé et trace de date en bas à gauche  
25 x 48 cm

PROVENANCE

- > Parke-Bernet, New York
- (acquis dans les années 1960 par l'actuel propriétaire)
- > Collection privée, Athènes

Encadré

**10 000 / 15 000 €**



**lot 24**

**John-Lewis Shonborn (1852-1931)**

*Chevaux dans l'Oued, en Afrique du Nord*

Huile sur toile signée en bas à droite  
55 x 81 cm

PROVENANCE  
> Collection privée, Vienne

Encadrée

1 500 / 2 000 €



**lot 25**

**Warten Mahokian (1869-1937)**

*Vagues déferlant sur des rochers*

Huile sur toile signée en bas à gauche  
42 x 59 cm

PROVENANCE  
> Collection privée, Athènes

Encadrée

2 000 / 3 000 €





**lot 26**

**Ferdinand du Puigaudeau (1864-1930)**

*Voiliers au coucher du soleil*

Huile sur toile signée en bas à droite  
33 x 41 cm

**BIBLIOGRAPHIE**

> Antoine Laurentin, Catalogue raisonné des peintures  
de Ferdinand du Puigaudeau (1864-1930), tome II, éditions  
Antoine Laurentin, Paris, 2023, reproduit p. 245 sous le n°II-359

Encadrée, rentoilée

**10 000 / 15 000 €**



**lot 27**

**Victor Charreton (1864-1936)**

*Vue de ruelle*

Huile sur panneau signé en bas à gauche  
50 x 57,5 cm

Bibliographie : CHATIN (Robert). Victor Charreton, Vie et œuvre.  
Premier volume du catalogue raisonné. Brioude, Edition Watel,  
1995. décrit sous le n°1095 et reproduit en noir et blanc  
page 527.

Encadré

4 000 / 6 000 €



**lot 28**

**Victor Charreton (1864-1936)**

*Pont à Neschers*

Huile sur toile signée en bas à droite  
60 x 73 cm

PROVENANCE  
> Vente chez Maître Tabutin-De Dianous,  
Marseille, le 8 mai 1999  
> Collection privée, Paris

BIBLIOGRAPHIE  
CHATIN (Robert). Victor Charreton, Vie et œuvre.  
Premier volume du catalogue raisonné. Brioude, Edition Watel,  
1995. décrit sous le n°840 et reproduit en noir et blanc  
page 410, reproduit en couleurs page 409.

Encadrée

7 000 / 9 000 €





**lot 29**

**Maurice Utrillo (1883-1955)**

*Lapin Agile à Montmartre, sous la neige,  
circa 1925*

Pastel sur papier signé en bas à droite, dédié au  
"Dr Maurice Laforêt, avec mon affection" en bas à gauche  
48 x 59 cm

Cette œuvre est accompagnée de son certificat d'authenticité  
d'Hélène Bruneau, Présidente du comité Utrillo-Valadon,  
daté du 29 novembre 2021, mentionnant que le tableau  
"sera reproduit dans le prochain catalogue raisonné  
à la période correspondante".

Encadré

**25 000 / 40 000 €**



**C**lovis François Auguste Didier, né à Neuilly-sur-Seine le 31 décembre 1858 et mort à Versailles le 13 avril 1939, est un peintre français spécialisé en paysage et scènes de genre de la **vie bourgeoise**. Élève de Jean-Léon Gérôme, d'Auguste-Barthélemy Glaize et d'Emmanuel Lansyer, il débute au Salon de Paris en 1880. Il participe au Salon des Artistes Français, dont il devient Sociétaire en 1899.

On apprécie ici la finesse avec laquelle le cristal et l'argenterie sont dépeints, le geste délicat de la servante dont le vêtement rappelle les fleurs posées sur la table, et jusqu'aux moindres détails : les serviettes portent le monogramme CD, celui du peintre... nous convie-t-il à partager son dîner ? Cette toile, pleine de raffinement, a rencontré un certain succès, jusqu'à faire l'objet d'un tirage carte postale d'époque !



**lot 30**

**Clovis Didier (1858-1939)**

*Le Couvert*, 1910

Huile sur toile signée et datée en bas à gauche  
81 x 64 cm

Encadrée, restaurations

**2 000 / 3 000 €**



**lot 31**

**Elisée Maclet (1881-1962)**

*Les Toits de Paris*

Aquarelle et encre sur papier signé en bas à gauche,  
contresigné au dos  
23 x 28 cm

Encadré, dimensions à vue

**500 / 700 €**



**lot 32**

**Elisée Maclet (1881-1962)**

*Anvers*, 1950

Aquarelle et encre sur papier signé et titré en bas à  
gauche, contresigné et daté au dos  
23 x 28 cm

Encadré, dimensions à vue

**500 / 800 €**



**lot 33**

**Elisée Maclet (1881-1962)**

*Vue de port*

Aquarelle et encre sur papier signé en bas à droite,  
contresigné au dos  
23 x 28 cm

Encadré, dimensions à vue

**500 / 800 €**



**P**eintre et illustrateur, **Jean Boulet** est d'abord un amoureux de la beauté masculine, de la culture gay et l'un des précurseurs de la bande dessinée. Vagabond protégé par Max Jacob et Jean Cocteau, il sut saisir ses talents et chances multiples mais aussi les abîmer, fuyant sans cesse vers des émotions et illusions, dans des mondes parallèles, oniriques, peuplés de créatures étranges et fantastiques dont il était féru.

Ce tableau a été exposé, parmi 17 œuvres de l'artiste (dessins et peintures) ayant pour thèmes l'Algérie, le Maroc, le Sénégal et le Soudan – pays où l'artiste fit plusieurs séjours. Organisée par la **Société des artistes orientalistes français**, cette exposition se tint au Cercle de la France d'Outre-Mer (6, Square Rapp, Paris 7e), sans doute en 1948 (car, si les jours –du 23 mars au 26 avril, sont mentionnés, l'année n'y est pas précisée).

D'un port majestueux et somptueusement parée, cette **Dame de Dakar** est l'unique œuvre reproduite sur le dépliant de cette exposition. Elle est aussi un sujet féminin, quoique de genre très ambigu, de la haute société, rare dans l'œuvre de l'artiste. Avec le temps, elle gagne en visibilité avec l'intérêt porté aux sujets noirs dans la peinture européenne.



**lot 34**

**Jean Boulet (1921-1970)**

*La Dame de Dakar ou Femme de la ville,*  
circa 1945-1948

Huile sur toile signée en bas à droite  
100 x 80 cm

On y joint

- > le dépliant de l'exposition dans lequel le tableau est reproduit
- > 2 lettres a.s.
- > 1 carte illustrée a.s. (par l'artiste) adressées au journaliste Emile Cadeau, acquéreur du tableau
- > 1 épreuve photo NB d'époque d'une œuvre de même inspiration (portrait de femme sénégalaise)

**PROVENANCE**

- > Ancienne collection du journaliste Émile Cadeau, Paris
- > Collection privée, Paris (depuis 1999)

**BIBLIOGRAPHIE**

- > Denis Chollet « Jean Boulet, le précurseur, l'illusionisme, culture gay », Paris, FEEL, 1999

Encadrée

**6 000 / 8 000 €**



**P**rix de Rome en 1927, peintre de nus, de portraits et de scènes de genre, exécutés le plus souvent à l'huile sur toile, sur bois ou sur carton, il réalisa également des fresques décoratives murales, des vitraux, émaux et médailles. Les critiques saluèrent rapidement "la volonté très nette de l'artiste de se dégager de l'emprise de l'École. Sur des fonds unis assez montés de ton, des visages, des corps, des objets se détachent." (G.-J Gros, Paris-Midi, 31 octobre 1933). Il développe ainsi un style très personnel, d'une facture tantôt naturaliste et réaliste, tantôt plus symboliste. Nous retrouvons ici, dans cette scène allégorique, le talent de l'artiste que caractérisait bien le critique G.-S Mercier (17 janvier 1938) : "Ses études d'un aspect plutôt âpre sont traitées d'un pinceau vigoureux dans une **harmonie sourde et sévère** qui ne manque ni de puissance ni d'une certaine grandeur"



**lot 35**

**Daniel Octobre (1903-1955)**

*La Sincérité*, circa 1945-1950

Huile sur papier vélin signé en bas à droite  
et titré en bas au centre  
59 x 44 cm

Encadré

600 / 800 €



**lot 36**

**Daniel Octobre (1903-1955)**

*L'Irrésolution*, circa 1945-1950

Huile sur papier vélin signé en bas à droite  
et titré en bas au centre  
53 x 47 cm

Encadré

600 / 800 €



**lot 37**

**Daniel Octobre (1903-1955)**

*La Discrimination*, circa 1945-1950

Huile sur papier vélin signé en bas à droite  
et titré en bas au centre  
60 x 37 cm

Encadré

600 / 800 €





**lot 38**

**Japon, époque Edo (1603-1868)**

*Cabinet Namban*

En bois laqué et incrustations de nacre ouvrant par un vantail en façade révélant 8 tiroirs, les panneaux délimités par des frises de motifs géométriques, décorés en laque takamaki-e or et brun sur fond noir de motifs de feuillages toutes faces et komainu (lions gardiens) en façade et sur le dessus

Les cornières, ferrures, serrures et boutons de tiroirs en cuivre ciselé

H. 29 cm L. 41 cm P. 27,5 cm

Restaurations

**35 000 / 45 000 €**







**lot 39**

Chine

*Modèle de jonque de mandarins en voyage, circa 1900*

En bois et bambou, voiles en coton, électrifié, reposant sur un socle et portant une étiquette de l'Exposition Universelle de 1900 titrée et notée "Groupe VI (Outillage et procédés des industries mécaniques. Électricité) classe ? (illisible)" H. 114 cm L. 94 cm P. 19 cm

PROVENANCE  
> Collection privée, Paris

Électricité non fonctionnelle, lanternes très abimées

1 500 / 2 000 €



**lot 40**

*Important cartel, Époque Transition*

En corne verte et monture en bronze doré  
Le mouvement signé Goret à Paris, le cul de lampe estampillé A. Gosselin. Antoine Gosselin, reçu Maître le 9 juillet 1752  
H. 112,5 cm

7 500 / 8 000 €





**lot 41**

**Travail de style néo-gothique**

*Importante châsse reliquaire, Fin du XIX<sup>e</sup> siècle*

En bronze doré et cabochons de verre en forme de chapelle abritant des reliques de Saints (Saint Thomas d'Aquin, Saint François d'Assise...) et encolpions en paperolles

H. 52 cm L. 41 cm P. 22,5 cm

12 000 / 15 000 €







**lot 42**

*Pendule borne, XIX<sup>e</sup> siècle*

En bronze doré, à décor d'Hermès soutenant la marine marchande, cadran émaillé blanc signé DeStigny à Rouen  
H. 43 cm

PROVENANCE  
> Collection privée, Paris

2 000 / 2 500 €



**lot 43**

*Paire de candélabres, Époque Empire*

En bronze doré et à patine noire, figurant des amours reposant sur un socle à fût cylindrique à décor de guillochis  
H. 57,5 cm

4 000 / 6 000 €



**lot 44**

**Henri Picard (1840-1890)**

*Paire de chenêts, XIX<sup>e</sup> siècle*

En bronze doré orné de bustes de femmes s'achevant en rinceaux et portant un flambeau sur une base oblongue à décor de mascarons féminins, rinceaux et cornes d'abondance, le piétement torsadé  
Insculpés H. PICARD

Un modèle similaire des frères Bouhon est conservé au Musée du Louvre sous le numéro d'inventaire OA 11345 2  
H. 44 cm L. 36 cm P. 10 cm

PROVENANCE  
> Collection privée, Paris

800 / 1 200 €



**lot 45**

**Veuve Paul SORMANI & Fils**

*Meuble bibliothèque d'appoint, Fin du XIX<sup>e</sup> siècle*

Dessus de marbre blanc, placage de bois de rose et amarante en frisage, ouvrant par un tiroir en partie basse, ornements en bronze doré et ciselé, estampillé au dos sur une plaque de laiton  
H. 97 cm L. 72 cm P. 33 cm

PROVENANCE  
> Collection privée, Paris

1 200 / 1 800 €





**lot 46**

**Europe du Nord,**

*Bureau*

En bois sculpté et noirci, le plateau gainé de cuir vert,  
6 tiroirs en ceinture, piétement balustre réuni  
par une entretoise en H  
Fin du XIX<sup>e</sup> siècle  
H. 75 cm L. 178 cm P. 93 cm

PROVENANCE  
> Collection privée, Londres

Piétement accidenté à restaurer, petits chocs, pas de clé

700 / 1 000 €



**lot 47**

*Bureau à caissons*

En bois noirci et doré, plateau gainé de cuir rouge,  
à décor toutes faces, à l'imitation du vernis Martin,  
de scènes asiatiques (natures mortes, dignitaires  
à cheval, etc), ouvrant par 7 tiroirs  
et reposant sur 8 pieds sabots  
Style Louis XV, XIX<sup>e</sup> siècle  
H. 77 cm L. 155 cm P. 78 cm

PROVENANCE  
> Collection privée, Londres

Restaurations et manques. Complet de ses 7 clés

1 000 / 2 000 €



# conditions générales de vente

## I. Qualité de FauveParis

La sas FauveParis est un opérateur de ventes volontaires de meubles aux enchères publiques régi par la loi N° 2 000-642 du 10 juillet 2 000 modifiée par la loi N° 2011-850 du 20 juillet 2011. À ce titre, la sas FauveParis (FauveParis) s'engage en qualité de mandataire agissant pour le compte des vendeur-euse-s qui contractent avec les acheteur-euse-s, c'est à dire que FauveParis n'est pas partie au contrat de vente liant le-la vendeur-euse et l'adjudicataire.

Les conditions générales de vente de FauveParis exposées ci-dessous sont acceptées en tant que contrat d'adhésion par toute personne portant une enchère. FauveParis peut les modifier par des avis écrits ou oraux avant la vente.

## II. Avant la vente

Les **photographies** des lots mis en vente figurant au catalogue et sur [www.fauveparis.com](http://www.fauveparis.com) ainsi que sur les plateformes des opérateurs intermédiaires de FauveParis n'ont **pas de valeur contractuelle**. Les **lots sont vendus en l'état** c'est-à-dire tels qu'ils sont présentés à la vente. L'enchérisseur-euse potentiel-le est encouragé-e à **s'assurer de l'état de chaque lot**, des dommages ou des restaurations que celui-ci peut avoir subi en l'examinant avant la vente.

Les expositions de FauveParis sont publiques et accessibles à toutes et tous, les commissaires-priseur-e-s et expert-e-s de FauveParis sont à la disposition du public pour tout renseignement ou conseil. Des constats d'état ou de conservation des objets peuvent être établis sur demande. Pour autant, l'absence d'indication concernant un dommage ou une **restauration** ne signifie pas qu'un lot soit exempt de défauts ou de restauration. De même, la mention de défauts n'implique pas l'absence d'autres défauts. Par ailleurs, **l'état des cadres et le fonctionnement des pendules n'est pas garanti. Les dimensions sont données à titre indicatif.**

Par ailleurs, FauveParis rappelle que l'emploi du terme « **attribué à** » suivi d'un nom d'artiste garantit que l'œuvre ou l'objet a été exécuté pendant la période de production de l'artiste mentionné-e et que des présomptions sérieuses désignent celui-ci ou celle-ci comme l'auteur-e vraisemblable. « **Entourage de** » signifie que le tableau est l'œuvre d'un-e artiste contemporain-e du de la peintre mentionné-e qui s'est montré-e très influencé-e par l'œuvre du-de la maître-esse. L'emploi des termes « **atelier de** » suivis d'un nom d'artiste garantit que l'œuvre a été exécutée dans l'atelier du-de la maître-esse cité-e mais réalisé par des élèves sous sa direction.

Les expressions « dans le goût de », « style », « manière de », « genre de », « d'après », « façon de », ne confèrent aucune garantie particulière d'identité d'artiste, de date de l'œuvre ou d'école.

Les informations figurant au catalogue peuvent faire l'objet de **modifications ou de rectifications** jusqu'au moment de la vente. Ces changements sont portés à la connaissance du public par une annonce faite par le-la commissaire-priseur-e habilité-e au moment de la vente et par un affichage approprié en salle de vente. Ces modifications sont consignées au procès-verbal de la vente. Les lots suivis d'un \* sont vendus par FauveParis ou un membre de la société FauveParis.

Toute personne souhaitant enchérir pendant la vente est invitée à communiquer à FauveParis son identité et ses coordonnées complètes (adresse et numéro de téléphone), ainsi qu'une pièce d'identité et une preuve de détention d'un compte bancaire à son nom.

## III. Pendant la vente

Les personnes souhaitant porter des enchères durant la vente sont invitées à faire **enregistrer** auprès de FauveParis leurs données personnelles (nom, prénom, adresse, qualité). FauveParis exigera de l'acquéreur-euse qu'il-elle justifie son identité ainsi que ses références bancaires. **Une caution pourra en outre être prélevée.** L'enchérisseur-euse est réputé-e enchérir **pour son propre compte**. S'il ou elle enchérit pour **autrui**, l'enchérisseur-euse doit indiquer à FauveParis qu'il-elle est dûment mandaté-e par un-e tiers pour lequel il-elle communiquera une pièce d'identité et les références bancaires. Toute fausse indication engagera la **responsabilité de l'adjudicataire**.

La vente se fera expressément au **comptant** et sera conduite en **euros**. FauveParis peut toutefois offrir, à titre indicatif, la retranscription des enchères en devises étrangères. En cas d'erreurs de conversions de devises, la responsabilité de FauveParis ne pourra être engagée.

Le-la commissaire-priseur-e habilité-e organise les enchères de la façon qu'il-elle juge convenable, la **conduite de la vente** suit l'ordre de la numérotation du catalogue et les paliers d'enchères sont à sa libre appréciation. Le-la commissaire-priseur-e habilité-e veille au respect de la liberté des enchères et à l'égalité entre les enchérisseur-euse-s. Pour autant, il-elle dispose de la **faculté discrétionnaire de refuser toute enchère**, de retirer un lot de la vente et de **désigner l'adjudicataire**, c'est à dire le-la plus offrant-e et le-la dernier-ère enchérisseur-euse sous réserve que l'enchère finale soit égale ou supérieure au prix de réserve.

Le **prix de réserve** s'entend du prix minimum confidentiel au-dessous duquel le lot ne sera pas vendu. Le prix de réserve ne peut dépasser l'estimation basse figurant au catalogue ou modifié publiquement avant la vente et le-la commissaire-priseur-a habilité-e est libre de débiter les enchères en dessous de ce prix et porter des enchères pour le compte du-de la vendeur-euse. En revanche, **le-la vendeur-euse ne portera aucune enchère pour son propre compte** ou par le biais d'un-e mandataire.

La vente devient parfaite au prononcé du terme « adjugé », c'est à dire que le transfert de propriété et le transfert des risques s'opèrent à cet instant. Dès lors, l'adjudicataire contracte avec le-la vendeur-euse un contrat de vente et il-elle est tenu-e de payer le prix du bien acheté sans aucun délai de rétractation que les enchères soient portées en personne, par téléphone ou sur internet.

S'il est établi que deux ou plusieurs enchérisseur-euse-s ont simultanément porté une enchère équivalente et réclament en même temps cet objet après le prononcé du mot « adjugé », le-la commissaire-priseur-e habilité-e pourra immédiatement reprendre et poursuivre les enchères. Le public présent sera admis à enchérir à nouveau.

La possibilité d'enchérir par **ordre d'achat** ou en direct de la vente par **téléphone** ou sur **internet** est un service offert par FauveParis aux enchérisseur-euse-s ne pouvant assister à la vente en personne.

Pour en bénéficier, FauveParis impose aux enchérisseur-euse-s de communiquer leur demande par écrit ou en ligne via [www.fauveparis.com](http://www.fauveparis.com) au maximum deux heures avant le début de la vente et de s'assurer de la prise en compte de leur demande par FauveParis. Dans tous les cas, ces services pourront être refusés par FauveParis, si l'enchérisseur-euse n'a pas communiqué ses coordonnées personnelles et bancaires avant la vente. **Toute demande d'enchère par téléphone vaut engagement d'achat à l'estimation basse minimum.**

FauveParis se propose d'exécuter les **ordres d'achat** selon les instructions de l'enchérisseur-euse absent-e et s'engage à faire son possible pour acquérir dans les meilleures conditions le lot convoité. Dans le cas de plusieurs ordres d'achat identiques, la priorité sera donnée à celui reçu en premier. Pour les personnes souhaitant participer à la vente par **téléphone**, FauveParis accepte gracieusement de recevoir les enchères téléphoniques à condition que l'acquéreur-euse potentiel-le se soit manifesté-e avant la vente. FauveParis décline toute responsabilité en cas d'erreurs éventuelles, d'insuccès si la liaison téléphonique ne peut être établie ou de non réponse suite à une tentative d'appel. FauveParis peut **enregistrer les communications** et peut les conserver jusqu'au règlement des éventuelles acquisitions.

Les mêmes conditions s'appliquent aux personnes souhaitant participer à la vente en **direct sur internet**. FauveParis propose de prendre les enchères à condition que l'acquéreur-euse potentiel-le se soit enregistré-e avant la vente selon les conditions générales de l'opérateur intermédiaire. Dans certains cas, la prise en compte d'un ordre d'achat ou d'une demande d'enchères par téléphone ou sur internet peut être conditionnée par un **dépôt de garantie** dont le montant sera fixé par FauveParis.

Les articles L.123-1 et L.123-2 du Code du Patrimoine autorisent, dans certains cas, l'État à exercer un **droit de préemption** sur les œuvres d'art mises en vente publique ou à l'occasion de ventes de gré à gré, c'est-à-dire que l'État se substitue à l'acquéreur-euse.

Le-la représentant-e de l'État présent-e lors de la vacation formule sa déclaration auprès du-de la commissaire-priseur-e habilité-e juste après la chute du marteau. La décision de préemption doit ensuite être confirmée dans un délai de quinze jours et FauveParis ne peut assumer aucune responsabilité du fait des décisions administratives de préemption.

## IV. Après la vente

En sus du prix d'adjudication c'est à dire du « **prix marteau** », l'**adjudicataire devra acquitter des frais de 25 % HT (soit 30% TTC et 26,375% TTC pour les livres) plus des frais de 1,5% HT (1,8% TTC) en cas d'achat via la plateforme Drouot et 3% HT (3,6% TTC) en cas d'achat sur les plateformes Auction et Interencheres**. La TVA ne pourra être remboursée qu'après preuve d'exportation dans le mois suivant la vente.

Dans certains cas, mentionnés par ce signe distinctif **f**, la taxe à l'importation sera prélevée par FauveParis pour le compte de l'État (5,5% du prix d'adjudication, 20% pour les bijoux et montres, automobiles, vins, spiritueux et multiples).

**Le paiement du lot par l'adjudicataire se fera immédiatement pour l'intégralité du prix d'achat** c'est à dire le prix d'adjudication, plus les frais et les taxes éventuelles. Cette condition s'applique également à l'adjudicataire souhaitant exporter le lot et même en cas de nécessité d'obtention d'une licence d'exportation.

L'adjudicataire pourra effectuer son règlement par les moyens suivants :

> **en espèces** : jusqu'à 1 000€ frais et taxes compris pour les particulier-ère-s français-es et pour les commercant-e-s, jusqu'à 15 000€ frais et taxes compris pour les ressortissant-e-s étranger-ère-s sur présentation de leur pièce d'identité

> par **carte bancaire Visa ou Mastercard** chez FauveParis ou sur [fauveparis.com](http://fauveparis.com)

> par **virement bancaire** avec cet IBAN :

FR76 3078 8001 0008 7945 3000 248

> **les règlements par chèque ne sont pas acceptés.**

> **en cryptomonnaie** (BTC, ETH, EGLD, UTK, USDT, DASH - les cryptomonnaies sont des actifs numériques virtuels qui reposent sur la technologie de la blockchain à travers un registre décentralisé et un protocole informatique crypté.) depuis notre site [internet.www.fauveparis.com](http://internet.www.fauveparis.com) et par l'intermédiaire du système de paiement Utrust (société ModernityParty)

FauveParis invite les adjudicataires souhaitant payer par ce moyen, à s'assurer de leurs obligations fiscales et se tient à leur disposition pour plus d'informations (notamment quant aux obligations liées à la sortie du régime de neutralité applicable aux échanges d'actifs numériques pour les acquéreur-esse-s qui y seraient soumis-e). Par ailleurs FauveParis demandera aux adjudicataires souhaitant payer par ce moyen de lui indiquer l'adresse de wallet qui servira à régler leur bordereau et d'en attester sur l'honneur la bonne provenance des fonds. Toute suspicion fera l'objet d'une déclaration Tracfin. Le transfert de propriété ainsi que le transfert des risques s'opèrent au prononcé du terme « adjugé » par le-la commissaire-priseur-e habilité-e. FauveParis rappelle à l'acquéreur-euse qu'il-elle sera lui-elle-même chargé-e de **faire assurer ses acquisitions** et décline toute responsabilité quant aux dommages que l'objet pourrait subir ou faire subir dans le cas où l'adjudicataire n'aurait pris aucune disposition.

**Le lot ne sera délivré à l'adjudicataire qu'après paiement de l'intégralité du prix d'achat**. Sur présentation du bordereau acquitté, les achats pourront être retirés chez FauveParis du mardi au samedi de 11h à 19h au 49 rue Saint-Sabin 75011 Paris.

FauveParis conseille aux adjudicataires de retirer rapidement leurs achats afin d'éviter des **frais de magasinage, de manutention et de conservation qui leur seront facturés à partir du quinzième jour après la vente au barème suivant** :

> **5 € H.T.** par lot et par jour calendaire (petits objets)

> **10 € H.T.** par lot et par jour calendaire (meubles, tableaux et objets encombrants).

FauveParis pourra recommander sur simple demande des entreprises de transport qui se chargeront de l'emballage et du transport des achats. **Les sociétés de transport n'étant pas les préposées de FauveParis, FauveParis ne pourra être responsable de leurs acts ou omissions.**

L'adjudicataire ayant opté pour un envoi de ses achats par une société de transport adhère aux conditions générales de ce prestataire et écarte la possibilité d'engager la responsabilité de FauveParis en cas de préjudice subi dans le cadre de cette prestation de service.

Si un objet ou un lot n'a toujours **pas été retiré par son-a propriétaire au bout d'un an**, FauveParis lui adressera une ultime mise en demeure de venir récupérer ledit objet ou lot et de payer les frais de stockage afférents conformément aux présentes conditions générales de vente. Il est porté à votre attention que : si dans un délai de 8 jours calendaires à partir de la date d'expédition de cette mise en demeure, FauveParis n'a toujours aucune nouvelle du-de la propriétaire dudit objet ou lot, sa propriété sera transférée à FauveParis à titre de garantie et FauveParis s'octroiera le droit de le mettre en vente en son nom propre afin de recouvrir sa créance constituée par les frais de stockage.

Le **droit de reproduction** et de présentation de l'œuvre n'est pas transféré à l'acquéreur-euse du fait de l'achat d'une œuvre. FauveParis est **propriétaire du droit de reproduction de ses catalogues**. Est interdite et constitue une contrefaçon à son préjudice toute reproduction du contenu, des notices et articles ainsi que des compositions et images.

Conformément aux dispositions de l'article W. 321-17 du code de commerce, l'action en responsabilité de l'OVV se prescrit par cinq ans à compter de la prise ou de la vente aux enchères publiques.

**Seule la loi française** régit les présentes conditions générales d'achat. Toute contestation relative à leur existence, leur validité, leur opposabilité à tout enchérisseur-euse et acquéreur-euse, et à leur exécution sera tranchée par le tribunal compétent du ressort de Paris. Les dispositions des présentes conditions générales d'achat sont indépendantes les unes des autres. La nullité de quelque disposition ne saurait entraîner l'inapplicabilité des autres.

FauveParis rappelle que l'article 313-6 du Code Pénal dispose que « le fait, dans une adjudication publique, par dons, promesses, ententes ou tout autre moyen frauduleux, **d'écarter un-e enchérisseur-euse ou de limiter les enchères ou les soumissions, est puni** de six mois d'emprisonnement et de 22 500 euros d'amende. Est puni des mêmes peines le fait d'accepter de tels dons ou promesses. Est puni des mêmes peines : 1. Le fait, dans une adjudication publique, **d'entraver ou de troubler la liberté des enchères** ou des soumissions, par violences, voies de fait ou menaces ; 2. Le fait de procéder ou de participer, après une adjudication publique, à une remise aux enchères sans le concours de l'officier-ère ministériel-le compétent-e ou du-de la courtier-ère de marchandises assermenté-e compétent-e ou d'un opérateur de ventes volontaires de meubles aux enchères publiques déclaré. »

« Tout bordereau d'adjudication demeuré impayé auprès de FauveParis ou ayant fait l'objet d'un retard de paiement est susceptible d'inscription au Fichier des restrictions d'accès aux ventes aux enchères (« Fichier TEMIS ») mis en œuvre par la société Commissaires-Priseurs Multimédia (CPM), société anonyme à directoire, ayant son siège social sis à (75009) Paris, 37 rue de Châteaudun, immatriculée au registre du commerce et des sociétés de Paris sous le numéro 437 868 425. Le Fichier TEMIS peut être consulté par tous les structures de vente aux enchères abonnées à ce service. L'inscription au Fichier TEMIS pourra avoir pour conséquence de limiter la capacité d'enchérir de l'enchérisseur auprès des Professionnels Abonnés au service TEMIS. Elle entraîne par ailleurs la suspension temporaire de l'accès au service « Live » de la plateforme [www.interencheres.com](http://www.interencheres.com) et de la plateforme [www.auction.fr](http://www.auction.fr) gérées par CPM, conformément aux conditions générales d'utilisation de ces plateformes .

Dans le cas où un enchérisseur est inscrit au Fichier TEMIS, FauveParis pourra conditionner l'accès aux ventes aux enchères qu'elle organise à l'utilisation de moyens de paiement ou garanties spécifiques ou refuser temporairement la participation de l'enchérisseur aux ventes aux enchères pour lesquelles ces garanties ne peuvent être mises en œuvre.

Les enchérisseurs souhaitant savoir s'ils font l'objet d'une inscription au Fichier TEMIS, contester leur inscription ou exercer les droits d'accès, de rectification, d'effacement, de limitation, d'opposition dont ils disposent en application de la législation applicable en matière de protection des données personnelles, peuvent adresser leurs demandes par écrit en justifiant de leur identité par la production d'une copie d'une pièce d'identité :  
- Pour les inscriptions réalisées par FauveParis : par écrit auprès de FauveParis, 49 rue Saint Sabin, 75011, Paris  
- Pour les inscriptions réalisées par d'autres Professionnels Abonnés : par écrit auprès de Commissaires-Priseurs Multimédia 37 rue de Châteaudun, 75009 Paris ou par e-mail [contact@temis.auction](mailto:contact@temis.auction).

L'Enchérisseur dispose également du droit de saisir la Commission nationale de l'informatique et des libertés (CNIL) (3 Place de Fontenay - TSA 80715 - 75334 PARISCEDEX 07, [www.cnil.fr](http://www.cnil.fr)) d'une réclamation concernant son inscription au Fichier TEMIS. Pour en savoir plus sur le Fichier TEMIS, l'enchérisseur est invité à consulter nos conditions générales de ventes. Les notifications importantes relatives aux suites de l'adjudication seront adressées à l'adresse e-mail et/ou à l'adresse postale déclarée par l'enchérisseur auprès de la structure lors de l'adjudication. L'enchérisseur doit informer FauveParis de tout changement concernant ses coordonnées de contact .

FauveParis rappelle à ses client-e-s l'existence de codes de conduite applicables aux ventes aux enchères en l'espèce du Recueil des obligations déontologiques des opérateurs de ventes volontaires du 21 février 2012. Ce recueil est disponible sur le site du Conseil des ventes volontaires.

FauveParis rappelle enfin à ses client-e-s la possibilité de recourir à une procédure extrajudiciaire de règlement des litiges à travers la possibilité de saisir le-la commissaire du gouvernement près le Conseil des ventes volontaires, en ligne ou par courrier avec accusé de réception.

Lorsque vous participez à l'une de nos ventes aux enchères, sauf mention contraire de votre part, vous acceptez de recevoir nos newsletters. Vous pourrez vous en désabonner à tout moment. Conformément à la réglementation communautaire en vigueur, vous pouvez consulter notre politique de confidentialité des données sur cette page : <https://www.fauveparis.com/politique-de-confidentialite-donnees/>



# une équipe à votre service



**Lucie-Éléonore Riveron**  
Présidente



**Cédric Melado**  
Commissaire-priseur  
Inventaires et expertises  
+33 (0)1 55 28 33 65  
+33 (0)7 82 32 00 13  
[cmelado@fauveparis.com](mailto:cmelado@fauveparis.com)



**Dimitri Joannidès**  
Spécialiste art moderne  
et contemporain  
+33 (0)6 20 71 14 87  
[djoannides@fauveparis.com](mailto:djoannides@fauveparis.com)



**Simon Barjou-Morant**  
Commissaire-priseur  
Inventaires et expertises  
+33 (0)1 55 28 80 94  
[sbm@fauveparis.com](mailto:sbm@fauveparis.com)



**Paul Boulay**  
Clerc  
+33 (0)1 55 28 80 92  
[pboulay@fauveparis.com](mailto:pboulay@fauveparis.com)



**Alexandra Ermakoff**  
Clerc  
+33 (0)1 55 28 80 90  
[aermakoff@fauveparis.com](mailto:aermakoff@fauveparis.com)



**Nicolas Amiel**  
Magasinage & stockage  
+33 (0)1 55 28 80 90  
[namiel@fauveparis.com](mailto:namiel@fauveparis.com)



**Braque**  
Chief Happiness Officer

**Comptabilité**  
[compta@fauveparis.com](mailto:compta@fauveparis.com)

**Bids office**  
[iwannabid@fauveparis.com](mailto:iwannabid@fauveparis.com)

Expertises  
sans rendez-vous  
du mardi au samedi



## quelques résultats récents



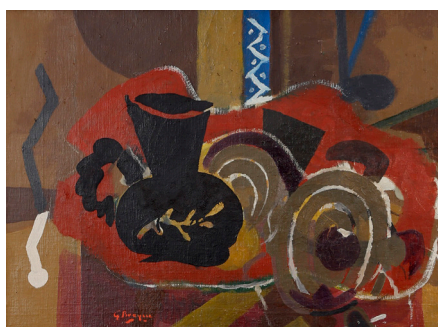
**Melchior Baumgartner, c. 1650**  
*Cabinet d'Augsburg d'un sultan*  
**Vendu 381 000 €**



**René Lalique**  
*Gobelet aux scarabées*  
**Vendu 206 250 €**



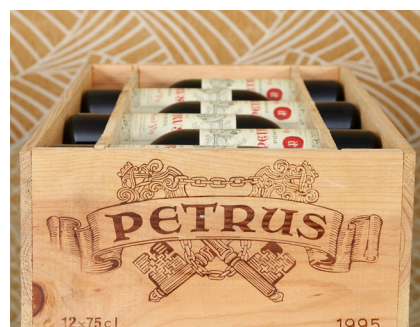
**Jean Dupas**  
*Femme à la boule*  
**Vendu 112 500 €**



**George Braque**  
*Le Pichet au rameau*  
**Vendu 203 200 €**



**Pierre Chareau**  
*Canapé et 3 bergères*  
**Vendu 179 900 €**



**Petrus, Pomerol**  
*12 bouteilles, 1995*  
**Vendu 26 924 €**



**Michel Macréau**  
*Composition*  
**Vendue 156 000 €**



**Albert Uderzo**  
*Couverture d'Astérix Le Grand Fossé*  
**Vendue 231 300 €**



**M. Gérard**  
*Magnifique bague saphir 20,4 carats*  
**Vendue 105 370 €**



# comment vendre chez fauveparis

## 1

**nous expertisons votre bien**  
(œuvre d'art, bijoux, vin, design, etc.)



**Sur photographie :**

Vous pouvez envoyer un mail à [estimation@fauveparis.com](mailto:estimation@fauveparis.com)  
en nous précisant les dimensions et toute information que vous jugerez nécessaire

**Sur place chez FauveParis, avec ou sans rendez-vous :**  
du mardi au vendredi de 11h à 19h et le samedi de 14h à 19h

---

## 2

**nous mettons en vente votre bien**  
**dans les meilleurs délais**



Nous organisons une vente aux enchères **chaque samedi matin à 10h30**.  
Votre bien est décrit, photographié, catalogué et exposé pendant une semaine.  
Chaque vente est diffusée sur notre site internet ainsi que sur Drouot et Auction.

---

## 3

**nous vendons votre bien**  
**le plus cher possible**



La vente se déroule physiquement chez FauveParis.  
Elle est également retransmise en vidéo.  
Les acheteur-ses enchérissent depuis le monde entier sur place, au téléphone et sur internet.

---

## 4

**nous vous réglons par virement**  
**dès 10 jours après la vente**



Sous réserve du paiement des acheteur-ses.