

# #vente fauve 311

samedi 18 juin 2022 à 10h30

49 rue Saint-Sabin 75011 Paris

BIJOUX, MONTRES & PIÈCES D'OR

**fauveparis**  
AUCTIONS NOW

FauveParis sas  
Capital social 106 302,90 €  
Siège social 38 rue Amelot  
& 49 rue Saint-Sabin 75011 Paris  
RCS Paris 798 710 992  
Agrément N° 2014-053

Commissaires-priseur-e-s habilité-e-s :  
Cédric Melado  
Simon Barjou-Morant  
Chloë Collin  
Alice Landry

# la vente

#VenteFauve311

samedi 18 juin 2022 à 10h30

## infos

### exposition

du samedi 11 au vendredi 17 juin 2022  
du mardi au samedi de 11h à 19h  
jour de la vente de 10h à 10h30

### coordonnées

49 rue Saint-Sabin 75011 Paris  
+33 (0)1 55 28 80 90  
contact@fauveparis.com

Nos conditions de ventes sont  
consultables dans leur intégralité  
sur notre site internet  
[www.fauveparis.com/cgv/](http://www.fauveparis.com/cgv/)

## on line

vous pouvez retrouver l'intégralité  
des lots en vente sur  
[www.fauveparis.com](http://www.fauveparis.com)  
[www.auction.fr](http://www.auction.fr)  
[www.artprice.com](http://www.artprice.com)  
[www.drouot.com](http://www.drouot.com)

## stockage

Offert les 14 jours suivant la vente  
À partir du 15<sup>e</sup> jour après la vente :

> pour les petits lots 5 € HT / lot / jour  
> pour les meubles et lots  
encombrants 10 € HT / lot / jour

## transport

Pour l'expédition de vos achats,  
merci de contacter  
**ThePackengers**  
en joignant votre bordereau.  
[hello@thepackengers.com](mailto:hello@thepackengers.com)  
+33 (0)6 38 22 64 90

## comment enchérir ?

en venant  
physiquement chez  
fauveparis



pas  
d'enregistrement  
préalable

par téléphone  
ou en laissant un  
ordre d'achat



envoyez un mail à  
[bids@fauveparis.com](mailto:bids@fauveparis.com)  
avec vos coordonnées

sur internet  
depuis  
chez vous



connectez-vous  
sur  
[drouot.com](http://drouot.com)

Nos commissions sont de 28,5% TTC en sus des enchères  
Si le commissaire-priseur adjuge 1 000 €, vous réglez 1 285 €.

## commissaires-priseur-es



**Cédric Melado**  
COMMISSAIRE-PRISEUR HABILITÉ  
+33 (0)1 55 28 33 65  
[cmelado@fauveparis.com](mailto:cmelado@fauveparis.com)



**Simon Barjou-Morant**  
COMMISSAIRE-PRISEUR HABILITÉ  
+33 (0)1 55 28 80 94  
[sbm@fauveparis.com](mailto:sbm@fauveparis.com)



**Chloë Collin**  
COMMISSAIRE-PRISEURE HABILITÉE  
+33 (0)1 55 28 80 93  
[ccollin@fauveparis.com](mailto:ccollin@fauveparis.com)

## expert contact



**Dimitri Joannidès**  
ART MODERNE ET CONTEMPORAIN  
+33 (0)6 20 71 14 87  
[djoannides@fauveparis.com](mailto:djoannides@fauveparis.com)



**Gwenola Bovis**  
ÉLÈVE COMMISSAIRE-PRISEURE  
+33 (0)1 55 28 80 93  
[gbovis@fauveparis.com](mailto:gbovis@fauveparis.com)



**lot 1**

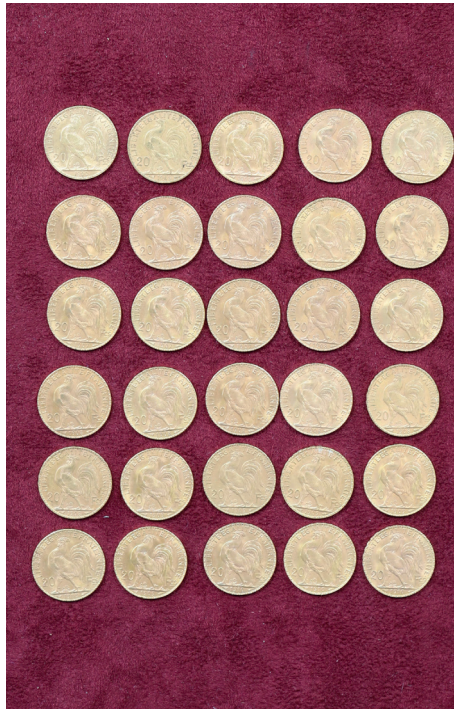
**France**

*4 pièces 20 dollars or Liberty head*

1891, 1898, 1900, 1904  
D. 34 mm  
Poids 133,76 g

Sous sachet scellé du Crédit Lyonnais

5 200 / 5 500 €



**lot 2**

**France**

*56 pièces 20 francs or Marianne au Coq*

1900 (1), 1905 (1), 1906 (1), 1907 (10), 1908 (8), 1909 (6),  
1910 (3), 1911 (4), 1912 (6), 1913 (11), 1914 (5)  
Poids 362 g

12 320 / 12 500 €



**lot 3**  
France

12 pièces de 20 francs or Napoléon III tête nue

1852 (1), 1855 (2), 1856 (2), 1857 (1),  
1858 (1), 1859 (4), 1860 (1)  
Poids 77,26 g

2 540 / 3 000 €



**lot 4**  
France

10 pièces 20 francs or Marianne au Coq

1908, 1910 (2), 1911 (2), 1912 (2), 1913, 1914 (2)  
D. 21 mm  
Poids 64,5 g

Sous sachet scellé du Crédit Lyonnais

2 200 / 2 500 €



**lot 5**  
France

7 pièces de 20 francs or Génie IIIe République

1848 Paris (1), 1874 Paris (1), 1975 Paris (1),  
1895 Paris (2), 1896 Paris (2)  
D. 21 mm  
Poids 45,19 g

1 540 / 2 000 €



**lot 6**  
France

8 pièces 20 francs or Napoléon III tête aurée

1862 (1), 1863 (1), 1865 (2), 1868 (2), 1869 (2)  
D. 21 mm  
Poids 51,6 g

1 760 / 2 000 €



**lot 7**  
France

3 pièces 20 francs or

> Napoléon I auré, 1813 (1) Paris  
> Louis XVIII 1817 (1) Paris  
> Marianne 1851 (1) Paris  
Poids 19,26 g

660 / 800 €



**lot 8**

Belle et importante bague, circa 1930-1940

En or jaune et blanc 18 K (750 ‰) orné de 3 diamants  
en serti griffe et épaulé de 4 diamants en serti clos,  
entourés de brillants  
Tour de doigt 59  
Poids brut 13,19 g

Petites rayures d'usage

2 500 / 3 500 €



**lot 9**

Alliance

En or jaune 18 K (750 ‰) ornée de 7 diamants d'environ  
0,15 carat en serti griffe et de taille moderne,  
poinçon de joaillier  
Tour de doigt 54  
Poids brut 4,95 g

Très légères rayures d'usage

600 / 800 €



**lot 10**

Ensemble de 5 bracelets et 1 chaîne

En or jaune 18 K (750 ‰) :  
> Bracelet - Poids net 10,62 g D. 6,5 cm  
> Bracelet - Poids net 5,08 g L. 18,5 cm  
> Bracelet - Poids net 12,87 g L. 18 cm  
> Bracelet - Poids net 6,34 g L. 19,5 cm  
> Bracelet - Poids net 5,34 g  
Poids total net 40,25 g  
En métal doré :  
> Chaîne de cou L. 46 cm

Rayures d'usage

1 000 / 1 200 €



**lot 11**

Ensemble en or 18 K

- > Bague marquise en or 18 K (750 ‰) orné de saphirs et brillants. Tour de doigt 53 - Poids brut 4,88 g
- > Pendentif en or 18 K (750 ‰) orné d'un saphir dans un entourage de brillants - Poids brut 2,72 g
- > Paire de boucles d'oreilles en or 18 K (750 ‰) orné d'un saphir dans un entourage de brillants - Poids brut 4,91 g

400 / 600 €



**lot 12**

Pomellato

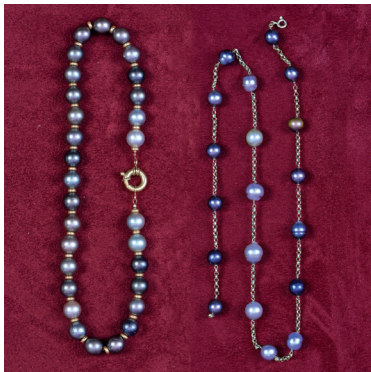
Paire de boucles d'oreilles

En or jaune 18k (750 ‰) orné d'une pierre verte, signé  
Poids brut total 10,78g

- Provenance
- > Collection personnelle de Corinne Bonnet

Légères rayures d'usage

500 / 700 €



**lot 13**

2 colliers

- > Collier ras de cou en or 18 K (750 ‰) et 30 perles de Tahiti  
Poids brut 82,46 g  
L. 45 cm Perles D. environ 11 mm
- > Collier en or 18 K (750 ‰) et 19 perles de Tahiti  
L. 53 cm Poids brut 21,94 g

600 / 800 €



**lot 14**

Elgin

Montre de gousset

En métal doré, cadran à chiffre arabes émaillé blanc  
Avec sa chaîne en or jaune 18 K (750 ‰)  
Poids net de la chaîne 19,29 g

600 / 800 €

**lot 15**

Piaget

Montre-bracelet de dame ref. 926 N21, circa 1970

En or blanc 18 K (750 ‰), boîtier circulaire lunette serti de brillants, fond argenté signé, aiguilles bleues, index bâtons pour les heures, fond clipsé et numéroté, bracelet en or blanc 18 K (750 ‰) ajouré signé au niveau du fermoir à clip. Mouvement mécanique à remontage manuel.

Poids brut 46,45 g  
D. 24 mm

Rayures d'usage

1 800 / 2 200 €



**lot 16**

Chanel

Montre de femme modèle Première

En métal doré, cadran octogonal en métal doré à fond bleu nuit signé, fond clipsé signé et numéroté, bracelet à mailles articulées signé  
Boîtier H. 26,3 cm L. 23,2 mm  
Bracelet L. 15 cm

Petites rayures d'usage

500 / 700 €

**lot 17**

Lecoultrre & Cie

Montre Quartermaster, circa 1950

Boîtier en acier, rare cadran sur 24h à fond noir et chiffres arabes en relief. Mouvement mécanique à remontage manuel, cal. K831/CW. Mouvement n°1328821.  
Bracelet en cuir d'autruche et boucle ardillon en acier marqué JL  
D. 34 mm

Montre réalisée pour le marché américain avec une production limitée entre 2000 et 2500 exemplaires.

Couronne marquée JL

3 000 / 5 000 €





**lot 18**  
**Piaget**

Montre, circa 1960

Boîtier en métal doré, fond acier, cadran bicolore crème et noir, index appliqués dorés et aiguilles dorées, petite seconde à 6 heures. Fond clipsé. Mouvement mécanique à remontage manuel. Boîtier n°4505 et 1430696. Bracelet et boucle ardillon doré rapportés. D. 35 mm

600 / 800 €



**lot 19**

**Jaeger LeCoultre**

Montre Crosshair, circa 1960

Boîtier en métal doré, cadran crème, index et aiguilles dorés. Fond clipsé. Mouvement mécanique à remontage manuel, cal. P450/4C. Boîtier n° 829248, mouvement n°756867. Bracelet et boucle en métal doré rapportés. D. 35 mm

Usures

700 / 1 000 €



**lot 21**

**Omega**

Montre Constellation, dite Pie Par, réf. S.F 168010, circa 1967

Boîtier en acier, cadran bicolore gris et crème, logo et index appliqués, guichet dateur à 3 heures. Fond vissé. Mouvement mécanique à remontage automatique, cal. 564. N°257255xx. Bracelet en cuir, boucle ardillon en acier Omega. D. 34 mm

Plexiglas, aiguilles et fond de boîtier rapportés

1 200 / 1 800 €



**lot 20**

**Omega**

Montre Seamaster "Speedmaster Companion" Réf. 166002, circa 1967

Boîtier acier, fond noir et index luminescents, guichet dateur à 3 heures, mouvement mécanique à remontage automatique, cal. 565. N°253. Bracelet nato. D. 34,5 mm

Cadran repeint, rayures, numéros de série biffés

300 / 500 €



**lot 22**

**Omega**

Montre réf. 2497-6, circa 1950

Boîtier plaqué or 80 microns, cadran crème logo et index appliqués, aiguilles dorées, petites secondes à 6 heures. Fond clipsé. Mouvement mécanique à remontage manuel, cal. 265. N°121754xx. Bracelet cuir et boucle ardillon rapportés. D. 35 mm

Couronne rapportée

600 / 800 €



**lot 23**

**Breitling**

Montre chronographe Cadette, réf. 1191, circa 1960

Boîtier en métal doré et fond acier, boutons poussoirs ronds, cadran crème à deux compteurs et échelle tachymétrique. Fond vissé. Mouvement mécanique à remontage manuel. N° 764157. Bracelet et boucle dorée rapportés D. 36 mm

900 / 1 200 €



**lot 25**

**Omega**

Montre Genève Admiralty réf. 166054, circa 1969

Boîtier en acier lunette bi-directionnelle graduée, fond gris avec index luminescents, guichet dateur à 3 heures, ancre à 6 heures. Mouvement mécanique à remontage automatique, Cal. 565. N°293638xx. Bracelet en acier à boucle déployante d'origine D. 37 mm

1 000 / 1 500 €



**lot 27**

**Omega**

Montre Genève, circa 1970

Boîtier en métal doré, fond acier, cadran crème, index et aiguilles dorés. Fond clipsé. Mouvement mécanique à remontage automatique. Bracelet en cuir et boucle ardillon en acier rapporté D. 34 mm

Couronne, fond acier et plexiglas rapportés, rayures

500 / 800 €



**lot 24**

**Breitling**

Montre Cadette réf. 6119, circa 1960

Boîtier en métal doré, fond acier, cadran blanc, petite seconde à 6 heures. Fond clipsé. Mouvement mécanique à remontage manuel. Bracelet en cuir et boucle ardillon en métal doré rapportés D. 38 mm

Cadran repeint

600 / 800 €



**lot 26**

**Omega**

Montre Memomatic réf. 166.072, circa 1970

Boîtier en acier de forme tonneau, cadran gris, noir et orange, index bâton et aiguilles luminescents, trotteuse orange, guichet dateur à 3h, fonction alarme par disques tournants et index orange. Fond vissé. Mouvement mécanique à remontage automatique, cal. 980. Bracelet d'origine en acier à boucle déployante D. 40 mm

Petites rayures

800 / 1 200 €



**lot 28**

**Omega**

Montre chronomètre Seamaster réf. 176.007, circa 1972

Boîtier tonneau en métal doré, cadran doré et chocolat avec 2 compteurs, guichet dateur à 3h. Indication 24h et petite trotteuse à 9h, totalisateur des heures à 6h. Fond vissé. Mouvement mécanique à remontage automatique, calibre Lemania 1340. N° 342428xx. Bracelet nato en cuir marron rapporté 38 x 42 mm

Couronne et verre plexiglas rapportés, oxydations

800 / 1 200 €



**lot 29**

**Omega.**

*Montre chronographe Speedmaster Reduced, réf.1750032, circa 1998*

Boîtier en acier lunette noire avec échelle tachymétrique cadran noir à 3 compteurs, chiffres arabes peints en blanc, index et aiguilles luminescents. Mouvement mécanique à remontage automatique, cal. 3220. Bracelet d'origine en acier à boucle déployante. N°560626xx D. 38,5 mm

Révisé par l'Atelier Parisien d'Horlogerie en décembre 2021, avec un étui de service Omega, rayures et petits chocs

2 000 / 4 000 €



**lot 31**

**Omega.**

*Montre chronographe Speedmaster triple date réf. 35238000, circa 1998*

Boîtier en acier, lunette tachymétrique, fond bleu à 3 compteurs, ouverture à guichet pour les jours et les mois à 12 heures, mouvement mécanique à remontage automatique, Cal. 1151. Bracelet en cuir à boucle déployante signé. N°583626xx D. 39 mm

Boîte usée et surboîte, livret d'instruction, rayures

1 500 / 2 000 €



**lot 30**

**Omega.**

*Montre Polaris, réf. 3680885, circa 1993*

Boîtier et bracelet intégré en titane et or, cadran gris, index rond et aiguilles luminescents, guichet dateur à 3h. Mouvement mécanique à remontage automatique cal. 1109 D. 41 mm

Maillons supplémentaires en titane et placage d'or

1 200 / 1 800 €



**lot 32**

**Omega.**

*Montre Seamaster Professional 300 réf. 1681623, circa 2000*

Boîtier en acier, cadran bleu sur fond à effet guilloché, index points et bâtons luminescents, guichet dateur à 3 heures, lunette tournante, mouvement mécanique à remontage automatique, cal. 1120. Bracelet à boucle déployante en acier. N°801032xx D. 41 mm

Avec un livret d'instruction, rayures

1 500 / 2 000 €





ROLEX

**lot 33**

**Rolex**

*Montre Day-Date réf. 228238 neuve full set, 2022*

Boîtier et bracelet président en or jaune 18 K (750‰),  
cadran noir, affichage de la date en anglais à 12h, guichet  
dateur à 3h. Mouvement mécanique à remontage  
automatique cal. 3255  
D. 40 mm

Surboîte, écran, carte de garantie, livret

**50 000 / 80 000 €**



ROLEX

**lot 34**

**Rolex**

*Montre Chronographe Daytona, réf. 116509  
neuve full set, 2022*

Boîtier et bracelet oyster en or gris 18K (750‰), lunette à échelle tachymétrique, cadran bleu vif à 3 compteurs, guichet dateur à 3h. Mouvement mécanique à remontage automatique cal. 4130  
D. 40 mm

Surboîte, écrin, carte de garantie, livret

**65 000 / 85 000 €**



ROLEX

**lot 35**

**Rolex**

*Montre Submariner Date réf. 126610LV  
«Starbucks» neuve full set, 2020*

Boîtier et bracelet oyster en acier, lunette unidirectionnelle en Cerachrom céramique verte, cadran noir, guichet dateur à 3h. Mouvement mécanique à remontage automatique cal. 3235  
D. 40 mm

Écrin, carte de garantie, livret

**25 000 / 35 000 €**



**lot 36**

**Rolex**

*Montre GMT Master II réf. 126715 CHNR  
neuve full set, 2021*

Boîtier et bracelet oyster en or Everose 18 K (750 ‰),  
lunette bidirectionnelle Cerachrom céramique bicolore  
brun et noir "Root Beer", cadran noir, guichet dateur à  
3h, double fuseau horaire. Mouvement mécanique à  
remontage automatique cal. 3285  
D. 40 mm

Surboîte, écrin, carte de garantie, livret

**55 000 / 75 000 €**



**lot 37**

**Audemars Piguet**

*Montre Royal Oak réf. 15500ST.OO.1220ST.02,  
neuve stickée, full set, 2021*

Boîtier et bracelet intégré en acier, cadran gris grande  
tapiserie, guichet dateur à 3h, mouvement mécanique à  
remontage automatique, cal. 4302  
D. 41 mm

Surboîte, écrin, carte de garantie, livret

**68 000 / 72 000 €**

# conditions générales de vente

## I. Qualité de FauveParis

La sas FauveParis est un opérateur de ventes volontaires de meubles aux enchères publiques régi par la loi N° 2 000-642 du 10 juillet 2 000 modifiée par la loi N° 2011-850 du 20 juillet 2011. A ce titre, la sas FauveParis (FauveParis) s'engage en qualité de mandataire agissant pour le compte des vendeur-euse-s qui contractent avec les acheteur-euse-s, c'est à dire que FauveParis n'est pas partie au contrat de vente liant le-la vendeur-euse et l'adjudicataire.

Les conditions générales de vente de FauveParis exposées ci-dessous sont acceptées en tant que contrat d'adhésion par toute personne portant une enchère. FauveParis peut les modifier par des avis écrits ou oraux avant la vente.

## II. Avant la vente

Les **photographies** des lots mis en vente figurant au catalogue et sur [www.fauveparis.com](http://www.fauveparis.com) ainsi que sur les plateformes des opérateurs intermédiaires de FauveParis n'ont **pas de valeur contractuelle**.

Les **lots sont vendus en l'état** c'est-à-dire tels qu'ils sont présentés à la vente. L'enchérisseur-euse potentiel-le est encouragé-e à **s'assurer de l'état de chaque lot**, des dommages ou des restaurations que celui-ci peut avoir subi en l'examinant avant la vente.

Les expositions de FauveParis sont publiques et accessibles à toutes et tous, les commissaires-priseur-e-s et expert-e-s de FauveParis sont à la disposition du public pour tout renseignement ou conseil. Des constats d'état ou de conservation des objets peuvent être établis sur demande. Pour autant, l'absence d'indication concernant un dommage ou une **restauration** ne signifie pas qu'un lot soit exempt de défauts ou de restauration. De même, la mention de défauts n'implique pas l'absence d'autres défauts. Par ailleurs, **l'état des cadres et le fonctionnement des pendules n'est pas garanti. Les dimensions sont données à titre indicatif.**

Par ailleurs, FauveParis rappelle que l'emploi du terme « **attribué à** » suivi d'un nom d'artiste garantit que l'œuvre ou l'objet a été exécuté pendant la période de production de l'artiste mentionné-e et que des présomptions sérieuses désignent celui-ci ou celle-ci comme l'auteur-e vraisemblable. « **Entourage de** » signifie que le tableau est l'œuvre d'un-e artiste contemporain-e du-de la peintre mentionné-e qui s'est montré-e très influencé-e par l'œuvre du-de la maître-esse. L'emploi des termes « **atelier de** » suivis d'un nom d'artiste garantit que l'œuvre a été exécutée dans l'atelier du-de la maître-esse cité-e mais réalisé par des élèves sous sa direction.

Les expressions « dans le goût de », « style », « manière de », « genre de », « d'après », « façon de », ne confèrent aucune garantie particulière d'identité d'artiste, de date de l'œuvre ou de décole.

Les informations figurant au catalogue peuvent faire l'objet de **modifications ou de rectifications** jusqu'au moment de la vente. Ces changements sont portés à la connaissance du public par une annonce faite par le-la commissaire-priseur-e habilité-e au moment de la vente et par un affichage approprié en salle de vente. Ces modifications sont consignées au procès-verbal de la vente.

Les lots suivis d'un \* sont vendus par FauveParis ou un membre de la société FauveParis.

Toute personne souhaitant enchérir pendant la vente est invitée à communiquer à FauveParis son identité et ses coordonnées complètes (adresse et numéro de téléphone), ainsi qu'une pièce d'identité et une preuve de détention d'un compte bancaire à son nom.

## III. Pendant la vente

Les personnes souhaitant porter des enchères durant la vente sont invitées à faire **enregistrer** auprès de FauveParis leurs données personnelles (nom, prénom, adresse, qualité). FauveParis exigera de l'acquéreur-euse qu'il-elle justifie son identité ainsi que ses références bancaires. **Une caution pourra en outre être prélevée.**

L'enchérisseur-euse est réputé-e enchérir **pour son propre compte**. S'il ou elle enchérit pour **autrui**, l'enchérisseur-euse doit indiquer à FauveParis qu'il-elle est dûment mandaté-e par un-e tiers pour lequel il-elle communiquera une pièce d'identité et les références bancaires. Toute fausse indication engagera la **responsabilité de l'adjudicataire**.

La vente se fera expressément au **comptant** et sera conduite en **euros**. FauveParis peut toutefois offrir, à titre indicatif, la retranscription des enchères en devises étrangères. En cas d'erreurs de conversions de devises, la responsabilité de FauveParis ne pourra être engagée.

Le-la commissaire-priseur-e habilité-e organise les enchères de la façon qu'il-elle juge convenable, la **conduite de la vente** suit l'ordre de la numérotation du catalogue et les paliers d'enchères sont à sa libre appréciation. Le-la commissaire-priseur-e habilité-e veille au respect de la liberté des enchères et à l'égalité entre les enchérisseur-euse-s. Pour autant, il-elle dispose de la **faculté discrétionnaire de refuser toute enchère**, de retirer un lot de la vente et de **désigner l'adjudicataire**, c'est à dire le-la plus offrant-e et le-la dernier-ère enchérisseur-euse sous réserve que l'enchère finale soit égale ou supérieure au prix de réserve.

Le **prix de réserve** s'entend du prix minimum confidentiel au-dessous duquel le lot ne sera pas vendu. Le prix de réserve ne peut dépasser l'estimation basse figurant au catalogue ou modifié publiquement avant la vente et le-la commissaire-priseur-e habilité-e est libre de débiter les enchères en dessous de ce prix et porter des enchères pour le compte du-de la vendeur-euse. En revanche, **le-la vendeur-euse ne portera aucune enchère pour son propre compte** ou par le biais d'un-e mandataire.

La vente devient parfaite au prononcé du terme « adjugé », c'est à dire que le transfert de propriété et le transfert des risques s'opèrent à cet instant. Dès lors, l'adjudicataire

contracte avec le-la vendeur-euse un contrat de vente et il-elle est tenu-e de payer le prix du bien acheté sans aucun délai de rétractation que les enchères soient portées en personne, par téléphone ou sur internet.

S'il est établi que deux ou plusieurs enchérisseur-euse-s ont simultanément porté une enchère équivalente et réclament en même temps cet objet après le prononcé du mot « adjugé », le-la commissaire-priseur-e habilité-e pourra immédiatement reprendre et poursuivre les enchères. Le public présent sera admis à enchérir à nouveau.

La possibilité d'enchérir par **ordre d'achat** ou en direct de la vente par **téléphone** ou sur **internet** est un service offert par FauveParis aux enchérisseur-euse-s ne pouvant assister à la vente en personne. Pour en bénéficier, FauveParis impose aux enchérisseur-euse-s de communiquer leur demande par écrit ou en ligne via [www.fauveparis.com](http://www.fauveparis.com) au maximum deux heures avant le début de la vente et de s'assurer de la prise en compte de leur demande par FauveParis. Dans tous les cas, ces services pourront être refusés par FauveParis, si l'enchérisseur-euse n'a pas communiqué ses coordonnées personnelles et bancaires avant la vente. **Toute demande d'enchère par téléphone vaut engagement d'achat à l'estimation basse minimum.**

FauveParis se propose d'exécuter les **ordres d'achat** selon les instructions de l'enchérisseur-euse absent-e et s'engage à faire son possible pour acquérir dans les meilleures conditions le lot convoité. Dans le cas de plusieurs ordres d'achat identiques, la priorité sera donnée à celui reçu en premier.

Pour les personnes souhaitant participer à la vente par **téléphone**, FauveParis accepte gracieusement de recevoir les enchères téléphoniques à condition que l'acquéreur-euse potentiel-le se soit manifesté-e avant la vente. FauveParis décline toute responsabilité en cas d'erreurs éventuelles, d'insuccès si la liaison téléphonique ne peut être établie ou de non réponse suite à une tentative d'appel. FauveParis peut **enregistrer les communications** et peut les conserver jusqu'au règlement des éventuelles acquisitions.

Les mêmes conditions s'appliquent aux personnes souhaitant participer à la vente **en direct sur internet**. FauveParis propose de prendre les enchères à condition que l'acquéreur-euse potentiel-le se soit enregistré-e avant la vente selon les conditions générales de l'opérateur intermédiaire. Dans certains cas, la prise en compte d'un ordre d'achat ou d'une demande d'enchères par téléphone ou sur internet peut être conditionnée par un **dépôt de garantie** dont le montant sera fixé par FauveParis.

Les articles L.123-1 et L.123-2 du Code du Patrimoine autorisent, dans certains cas, l'État à exercer un **droit de préemption** sur les œuvres d'art mises en vente publique ou à l'occasion de ventes de gré à gré, c'est-à-dire que l'État se substitue à l'acquéreur-euse.

Le-la représentant-e de l'État présente-e lors de la vacation formule sa déclaration auprès du-de la commissaire-priseur-e habilité-e juste après la chute du marteau. La décision de préemption doit ensuite être confirmée dans un délai de quinze jours et FauveParis ne peut assumer aucune responsabilité du fait des décisions administratives de préemption.

## IV. Après la vente

**En sus du prix d'adjudication c'est à dire du « prix marteau », l'adjudicataire devra acquitter des frais de 23,75 % HT (soit 28,5% TTC et 27% TTC pour les livres) plus des frais de 1,5% HT (1,8% TTC) en cas d'achat via la plateforme Drouot Digital.** La TVA ne pourra être remboursée qu'après preuve d'exportation dans le mois suivant la vente.

Dans certains cas, mentionnés par ce signe distinctif f, la taxe à l'importation sera prélevée par FauveParis pour le compte de l'État (5,5% du prix d'adjudication, 20% pour les bijoux et montres, automobiles, vins, spiritueux et multiples).

**Le paiement du lot par l'adjudicataire se fera immédiatement pour l'intégralité du prix d'achat** c'est à dire le prix d'adjudication, plus les frais et les taxes éventuelles. Cette condition s'applique également à l'adjudicataire souhaitant exporter le lot et même en cas de nécessité d'obtention d'une licence d'exportation.

L'adjudicataire pourra effectuer son règlement par les moyens suivants :

> **en espèces** : jusqu'à 1 000€ frais et taxes compris pour les particulier-ère-s français-es et pour les commerçant-e-s, jusqu'à 15 000€ frais et taxes compris pour les ressortissant-e-s étranger-ère-s sur présentation de leur pièce d'identité

> par **carte bancaire Visa ou Mastercard** chez FauveParis ou sur [fauveparis.com](http://fauveparis.com)

> par **virement bancaire** avec cet IBAN :

FR76 3078 8001 0008 7945 3 000 248

**FR76 les règlements par chèque ne sont pas acceptés.**

> **en cryptomonnaie** (BTC, ETH, EGLD, UTK, USDT, DASH - les cryptomonnaies sont des actifs numériques virtuels qui reposent sur la technologie de la blockchain à travers un registre décentralisé et un protocole informatique crypté.) depuis notre site internet [www.fauveparis.com](http://www.fauveparis.com) et par l'intermédiaire du système de paiement Utrust (société ModernityParty Ou enregistrée sous le numéro 14831182 en Harju maakond, Tallinn, Kesklinna linnaosa, Råvala pst 19-67, 10143, Estonie - <https://ustrust.com>)

FauveParis invite les adjudicataires souhaitant payer par ce moyen, à s'assurer de leurs obligations fiscales et se tient à leur disposition pour plus d'informations (notamment quant aux obligations liées à la sortie du régime de neutralité applicable aux échanges d'actifs numériques pour les acquéreur-esse-s qui y seraient soumis-e).

Par ailleurs FauveParis demandera aux adjudicataires souhaitant payer par ce moyen de lui indiquer l'adresse de wallet qui servira à régler leur bordereau et d'en attester sur

l'honneur la bonne provenance des fonds. Toute suspicion fera l'objet d'une déclaration Tracfin.

Le transfert de propriété ainsi que le transfert des risques s'opèrent au prononcé du terme « adjugé » par le-la commissaire-priseur-e habilité-e. FauveParis rappelle à l'acquéreur-euse qu'il-elle sera lui-elle-même chargé-e de **faire assurer ses acquisitions** et décline toute responsabilité quant aux dommages que l'objet pourrait subir ou faire subir dans le cas où l'adjudicataire n'aurait pris aucune disposition.

**Le lot ne sera délivré à l'adjudicataire qu'après paiement de l'intégralité du prix d'achat.** Sur présentation du bordereau acquitté, les achats pourront être retirés chez FauveParis du mardi au samedi de 11h à 19h au 49 rue Saint-Sabin 75011 Paris.

FauveParis conseille aux adjudicataires de retirer rapidement leurs achats afin d'éviter des **frais de magasinage, de manutention et de conservation qui leur seront facturés à partir du quinzième jour après la vente au barème suivant** :

> **5 € H.T.** par lot et par jour calendaire (petits objets)

> **10 € H.T.** par lot et par jour calendaire (meubles, tableaux et objets encombrants).

Le cas échéant, l'adjudicataire mandate FauveParis pour effectuer en son nom la déclaration d'achat prévue à l'article 2bis de l'arrêté du 16 août 2016 relatif à l'interdiction du commerce d'ivoire d'éléphant et de corne de rhinocéros.

FauveParis pourra recommander sur simple demande des entreprises de transport qui se chargeront de l'emballage et du transport des achats. **Les sociétés de transport n'étant pas les préposées de FauveParis, FauveParis ne pourra être responsable de leurs actes ou omissions.**

L'adjudicataire ayant opté pour un envoi de ses achats par une société de transport adhère aux conditions générales de ce prestataire et écarte la possibilité d'engager la responsabilité de FauveParis en cas de préjudice subi dans le cadre de cette prestation de service.

Si un objet ou un lot n'a toujours **pas été retiré par son-sa propriétaire au bout d'un an**, FauveParis lui adressera une ultime mise en demeure de venir récupérer ledit objet ou lot et de payer les frais de stockage afférents conformément aux présentes conditions générales de vente. Il est porté à votre attention que : si dans un délai de 8 jours calendaires à partir de la date d'expédition de cette mise en demeure, FauveParis n'a toujours aucune nouvelle du-de la propriétaire dudit objet ou lot, sa propriété sera transférée à FauveParis à titre de garantie et FauveParis s'octroiera le droit de le mettre en vente en son nom propre afin de recouvrer sa créance constituée par les frais de stockage.

Le **droit de reproduction** et de présentation de l'œuvre n'est pas transféré à l'acquéreur-euse du fait de l'achat d'une œuvre. FauveParis est **propriétaire du droit de reproduction de ses catalogues**. Est interdite et constitue une contrefaçon à son préjudice toute reproduction du contenu, des notices et articles ainsi que des compositions et images.

Conformément aux dispositions de l'article W. 321-17 du code de commerce, l'action en responsabilité de l'OVV se prescrit par cinq ans à compter de la prise ou de la vente aux enchères publiques.

**Seule la loi française** régit les présentes conditions générales d'achat. Toute contestation relative à leur existence, leur validité, leur opposabilité à tout enchérisseur-euse et acquéreur-euse, et à leur exécution sera tranchée par le tribunal compétent du ressort de Paris.

Les dispositions des présentes conditions générales d'achat sont indépendantes les unes des autres.

La nullité de quelque disposition ne saurait entraîner l'inapplicabilité des autres.

FauveParis rappelle que l'article 313-6 du Code Pénal dispose que « le fait, dans une adjudication publique, par dons, promesses, ententes ou tout autre moyen frauduleux, d'écarter un-e enchérisseur-euse ou de limiter les enchères ou les soumissions, est puni de six mois d'emprisonnement et de 22 500 euros d'amende. Est puni des mêmes peines le fait d'accepter de tels dons ou promesses. Est puni des mêmes peines : 1. Le fait, dans une adjudication publique, d'entraver ou de troubler la liberté des enchères ou des soumissions, par violences, voies de fait ou menaces ; 2. Le fait de procéder ou de participer, après une adjudication publique, à une remise aux enchères sans le concours de l'officier-ère ministériel-le compétent-e ou du-de la courtier-ère de marchandises assermenté-e compétent-e ou d'un opérateur de ventes volontaires de meubles aux enchères publiques déclaré. »

FauveParis est **adhérent au Registre central de prévention des impayés** des commissaires-priseur-e-s auprès duquel les incidents de paiement sont susceptibles d'inscription. Les droits d'accès, de rectification et d'opposition pour motif légitime sont à exercer par le débiteur concerné auprès du Symev 15 rue Freycinet 75016 Paris.

FauveParis rappelle à ses client-e-s l'existence de codes de conduite applicables aux ventes aux enchères en l'espèce du Recueil des obligations déontologiques des opérateurs de ventes volontaires du 21 février 2012. Ce recueil est disponible sur le site du Conseil des ventes volontaires.

FauveParis rappelle enfin à ses client-e-s la possibilité de recourir à une procédure extrajudiciaire de règlement des litiges à travers la possibilité de saisir le-la commissaire du gouvernement près le Conseil des ventes volontaires, en ligne ou par courrier avec accusé de réception.

Lorsque vous participez à l'une de nos ventes aux enchères, sauf mention contraire de votre part, vous acceptez de recevoir nos newsletters. Vous pouvez vous en désabonner à tout moment. Conformément à la réglementation communautaire en vigueur, vous pouvez consulter notre politique de confidentialité des données sur cette page : <https://www.fauveparis.com/politique-de-confidentialite-donnees/>

# une équipe à votre service



**Lucie-Éléonore Riveron**  
Direction générale  
+33 (0)1 55 28 80 91  
+33 (0)7 82 64 84 78  
[leriveron@fauveparis.com](mailto:leriveron@fauveparis.com)



**Cédric Melado**  
Commissaire-priseur  
Inventaires et expertises  
+33 (0)1 55 28 33 65  
+33 (0)7 82 32 00 13  
[cmelado@fauveparis.com](mailto:cmelado@fauveparis.com)



**Dimitri Joannidès**  
Spécialiste art moderne  
et contemporain  
+33 (0)6 20 71 14 87  
[djoannides@fauveparis.com](mailto:djoannides@fauveparis.com)



**Simon Barjou-Morant**  
Commissaire-priseur  
Inventaires et expertises  
+33 (0)1 55 28 80 94  
[sbm@fauveparis.com](mailto:sbm@fauveparis.com)



**Chloë Collin**  
Commissaire-priseure  
Inventaires et expertises  
+33 (0)1 55 28 80 93  
[ccollin@fauveparis.com](mailto:ccollin@fauveparis.com)



**Gwenola Bovis**  
Élève commissaire-priseure  
+33 (0)1 55 28 80 93  
[gbovis@fauveparis.com](mailto:gbovis@fauveparis.com)



**Paul Boulay**  
Clerc  
+33 (0)1 55 28 80 92  
[pboulay@fauveparis.com](mailto:pboulay@fauveparis.com)



**Joséphine Louis**  
NFT & crypto art  
+33 (0)1 55 28 80 90  
[jlouis@fauveparis.com](mailto:jlouis@fauveparis.com)



**Nicolas Amiel**  
Magasinage & stockage  
+33 (0)1 55 28 80 90  
[namiel@fauveparis.com](mailto:namiel@fauveparis.com)



**Marco Zavagno**  
Photographe

**Comptabilité**  
[compta@fauveparis.com](mailto:compta@fauveparis.com)

**Bids office**  
[iwannabid@fauveparis.com](mailto:iwannabid@fauveparis.com)

Expertises  
sans rendez-vous  
du mardi au samedi

## quelques résultats récents



**Melchior Baumgartner, c. 1650**  
*Cabinet d'Augsburg d'un sultan*  
**Vendu 381 000 €**



**René Lalique**  
*Gobelet aux scarabées*  
**Vendu 206 250 €**



**Jean Dupas**  
*Femme à la boule*  
**Vendu 112 500 €**



**George Braque**  
*Le Pichet au rameau*  
**Vendu 203 200 €**



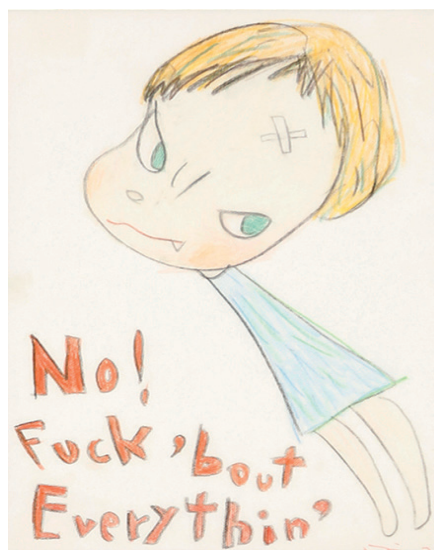
**Pierre Chareau**  
*Canapé et 3 bergères*  
**Vendu 179 900 €**



**Petrus, Pomerol**  
*12 bouteilles, 1995*  
**Vendu 26 924 €**



**Maison des Beaux-Arts  
de L'Indochine, Paysage**  
**Vendu 78 740 €**



**Yoshitomo Nara**  
*No ! Fuck' bout everythin', 2000*  
**Vendu 73 600 €**



**Manolo Valdes**  
*Reina Maria*  
**Vendu 160 020 €**